

pullution.net 2.0 Beta

Systemvoraussetzungen:

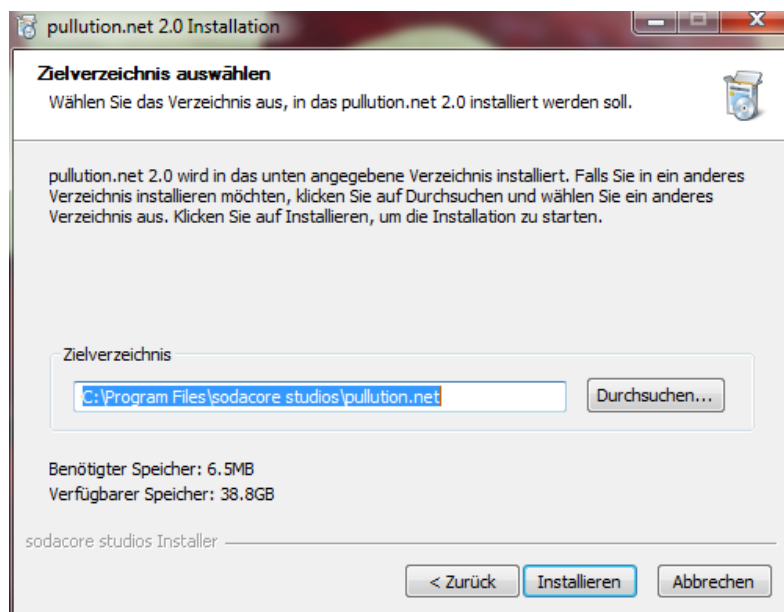
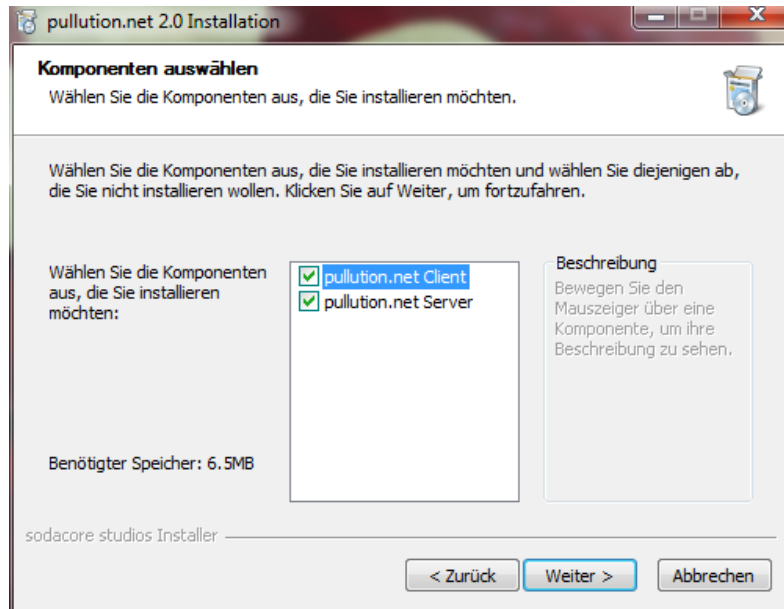
- Windows XP / Vista / 7 / Server 2003 / Server 2008 / Server 2008 R2
- SQL Server 2005/2008, SQL Server Express 2005 / 2008
- .NET Framework 3.5 SP1

Installation

Starten Sie die pullution.netBeta.exe und folgen Sie den Bildschirmanweisungen.



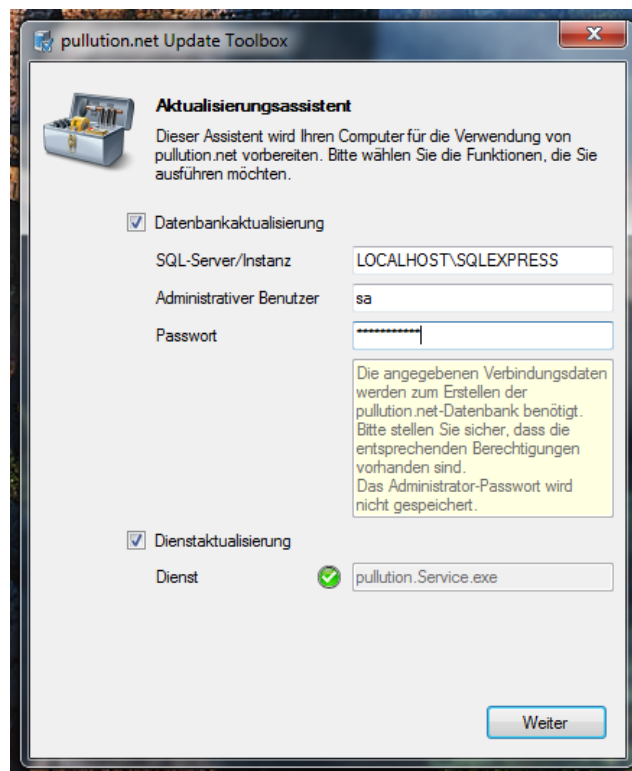
Hier können Sie auswählen, ob die Server- oder Clientkomponente installiert werden soll. Die Serverkomponente übernimmt die eigentliche Funktion von pullution.net, den Abruf und die Weiterleitung der Nachrichten an den Mailserver. Die Clientkomponente kann von jedem beliebigen Computer im Netzwerk auf den pullution.net-Server zugreifen und diesen administrieren.



Update Toolbox

Die Update Toolbox bereitet den SQL Server auf den Betrieb von pullution.net 2.0 Beta vor. Geben Sie hierzu den administrativen Benutzer an, damit Update Toolbox die entsprechenden Datenbank-Änderungen vornehmen kann.

Die Update Toolbox wird direkt nach der Installation der Serverkomponenten gestartet. Die Toolbox muss nach jedem Update der Serverkomponenten gestartet werden, damit die entsprechenden Änderungen an der Datenbankstruktur übernommen werden.



Geben Sie einen Namen für die Datenbank an, welche erstellt bzw. aktualisiert werden soll. Das Programm verwendet für den Login den angegebenen Benutzer und Passwort. Diese Daten werden gespeichert und bei der nächsten Aktualisierung standardmäßig verwendet.

Datenbankaktualisierung

Für pullution.net wird eine eigene Datenbank angelegt. Bitte geben Sie einen Datenbanknamen und die gewünschten Anmeldedaten an.

Server-Version: 10.0.1600.22

Datenbankname: pullutionnet

Benutzer: pnet

Passwort: ****

Die angegebenen Verbindungsdaten werden bei erfolgreicher Aktualisierung lokal gespeichert und zukünftig von pullution.net-Serverkomponenten (Windows-Dienst und Standalone-Host) zur Anmeldung an der Datenbank verwendet.

Zurück Weiter

Nach Angabe der Datenbankinformationen wird Ihnen der Fortschritt des Aktualisierungsvorgangs angezeigt

Datenbankaktualisierung erfolgreich abgeschlossen

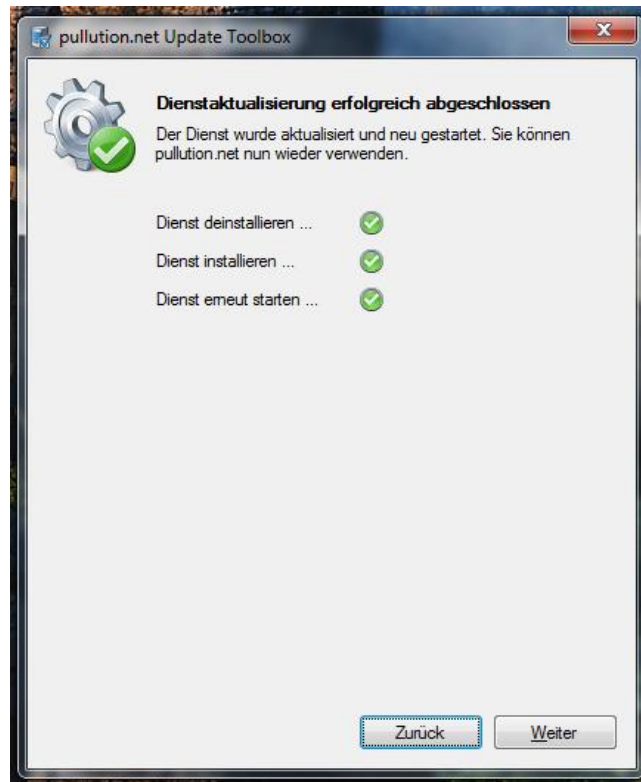
Die Datenbank wurde erfolgreich an das erforderliche Schema angepasst.

- Spalte [Protocol].[RequestAccount] erstellt.
- Spalte [Protocol].[RequestPopServer] erstellt.
- Spalte [Protocol].[RequestExchangeServer] erstellt.
- Spalte [Protocol].[ErrorDescription] erstellt.
- Spalte [Protocol].[ErrorNumber] erstellt.
- Spalte [Protocol].[ErrorTask] erstellt.
- Spalte [Protocol].[TransmittedMessages] erstellt.
- Spalte [Protocol].[TransmissionBegin] erstellt.
- Spalte [Protocol].[TransmissionEnd] erstellt.
- Spalte [Protocol].[TransmissionDuration] erstellt.
- Spalte [Protocol].[EntryType] erstellt.
- Spalte [Protocol].[PopMessageCount] erstellt.
- Spalte [Protocol].[PopInboxSize] erstellt.
- Spalte [Protocol].[Date] erstellt.
- Spalte [Protocol].[Time Stamp] erstellt.
- Tabelle [MailForwardArchive] erfolgreich erstellt.
- Spalte [MailForwardArchive].[MailId] erstellt.
- Spalte [MailForwardArchive].[ForwardedDate] erstellt.
- Spalte [MailForwardArchive].[ExpiredDate] erstellt.

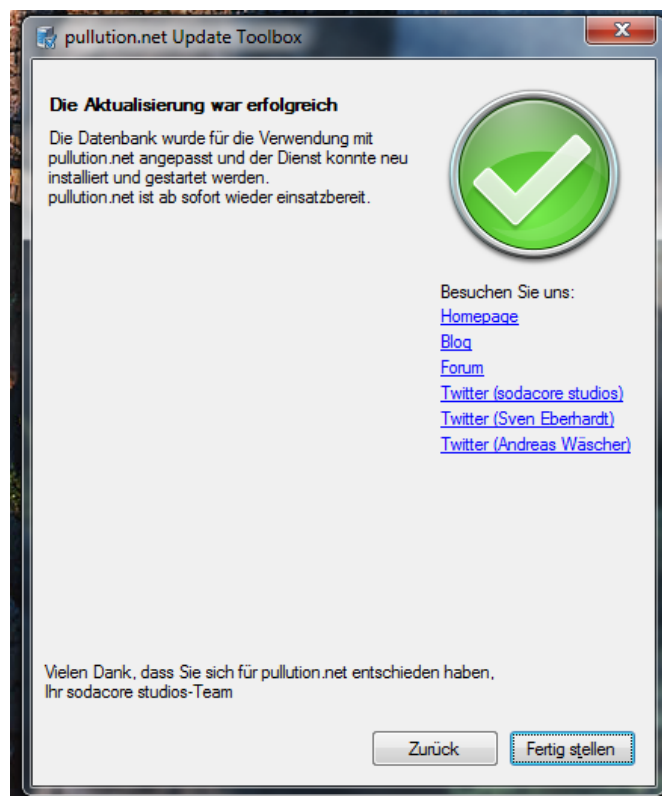
Verbindungsdaten wurden aktualisiert.

Die Datenbank wurde für pullution.net aktualisiert.

Zurück Weiter

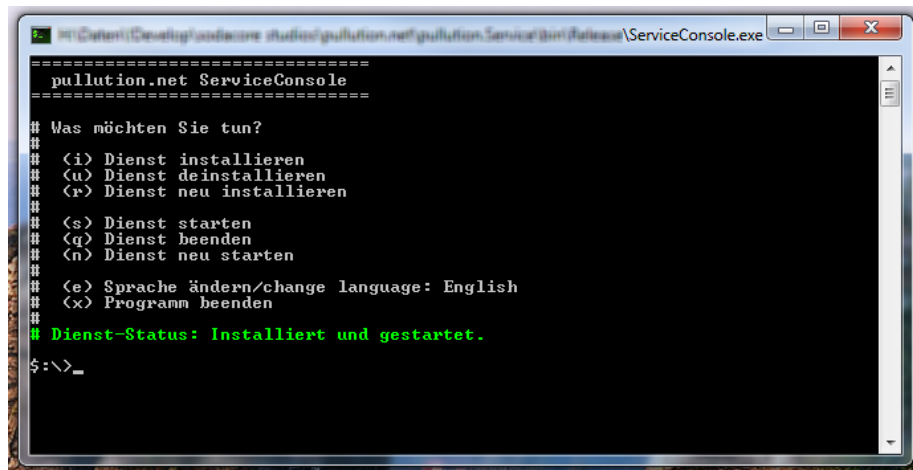


Sobald alle Änderungen am Datenbankschema vorgenommen und der Dienst erfolgreich installiert wurde, kann pullution.net 2.0 Beta verwendet werden.



Service Console

Über die Service Console haben Sie erweiterte Möglichkeiten für die Dienststeuerung. Nachfolgend sind alle Optionen aufgeführt, welche über die Service Console ausgeführt werden können.



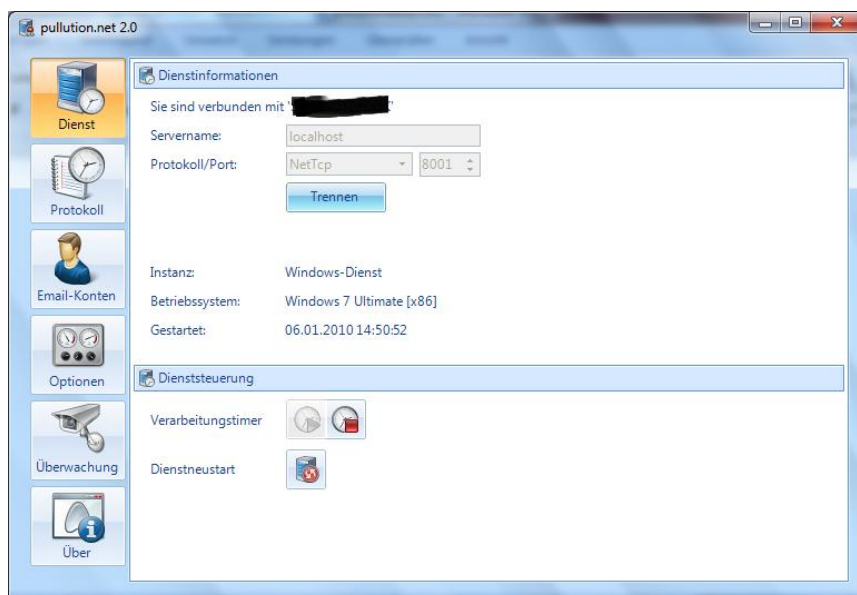
```
pullution.net ServiceConsole

# Was möchten Sie tun?
# <i> Dienst installieren
# <u> Dienst deinstallieren
# <r> Dienst neu installieren
# <s> Dienst starten
# <q> Dienst beenden
# <n> Dienst neu starten
# <e> Sprache ändern/change language: English
# <x> Programm beenden
# Dienst-Status: Installiert und gestartet.
$: \>_
```

Die Service Console gibt Ihnen abschließend den Status der ausgeführten Aktion aus.

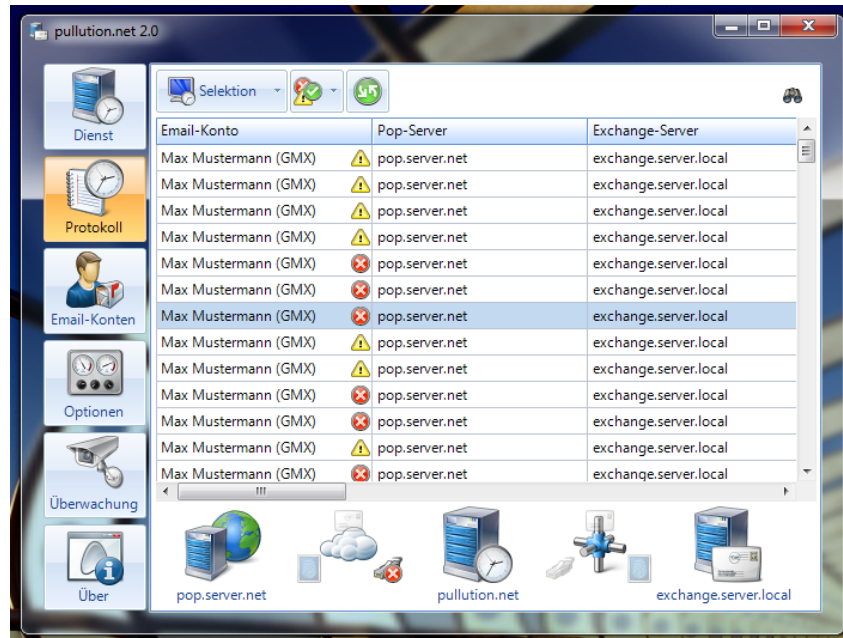
pullution.net Bedienung

Im Startbildschirm von pullution.net 2.0 können Sie generelle Einstellungen, wie z.B. Starten und Stoppen des Diensts, Verbinden mit dem Server , etc. vornehmen.



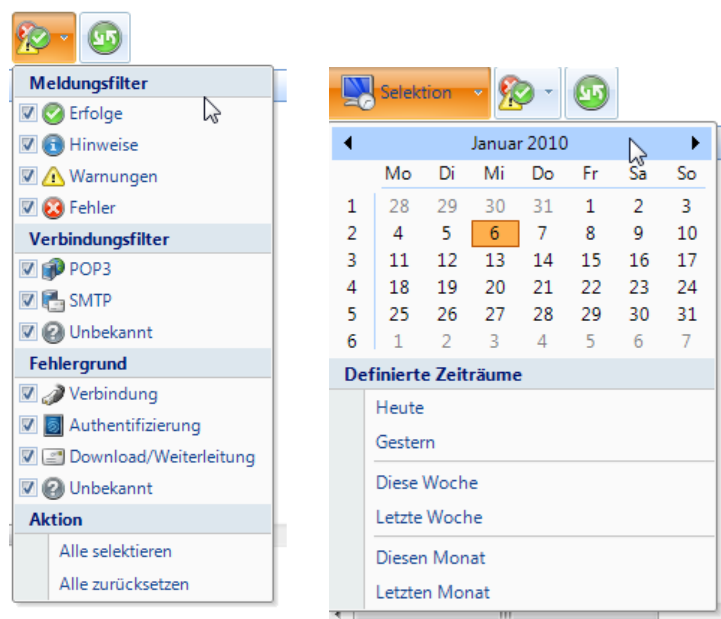
Protokoll

Das pullution.net-Protokoll zeigt Ihnen alle Vorgänge an, welche vom pullution.net-Server ausgeführt wurden.



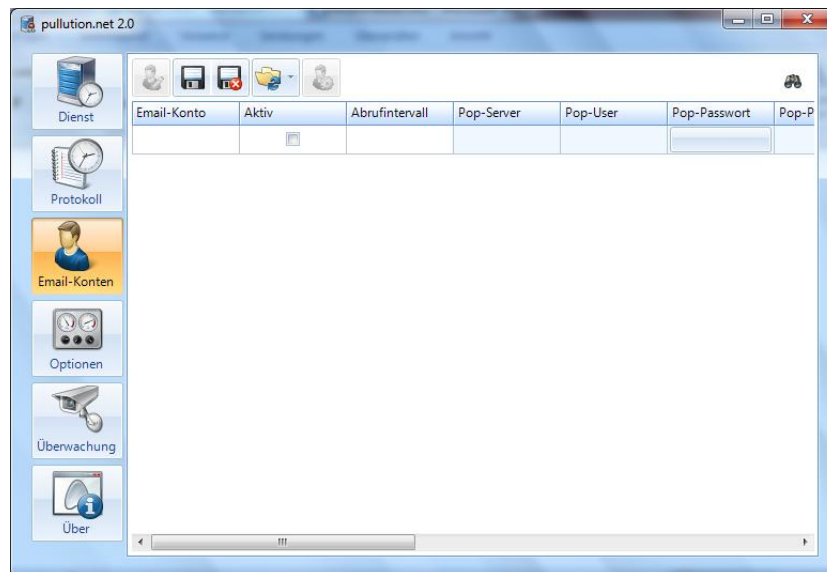
Zusätzlich lassen sich die ausgegebenen Meldungen nach diversen Kriterien (Erfolge, Fehler, etc.) filtern.

Um bestimmte Tage aus dem Protokoll anzuschauen, können diese über die Option „Selektion“ ausgewählt werden. Um einen Zeitraum auszuwählen, markieren Sie einfach die gewünschten Tage per Maus.



Email-Konten

Unter „Email-Konten“ können die abzurufenden POP3-Accounts eingegeben werden.



Folgende Felder stehen Ihnen zur Verfügung und müssen vollständig ausgefüllt werden:

- **Email-Konto:** Anzeigename des Accounts
- **Aktiv:** Aktiviert den Abruf des Kontos
- **Abrufintervall:** Intervall in Sekunden
- **POP-Server:** POP-Server des Providers
- **POP-User:** POP-Benutzername
- **POP-Passwort:** Passwort für den POP-Benutzername
- **POP-Port:** POP-Port des Providers
- **POP-Timeout:** Timeoutzeit für den Abruf des POP-Accounts
- **POP-APOP:** Option zum Abruf des Accounts via APOP
- **POP-SSL:** Option zum Abruf des Accounts via POP-SSL
- **Exchange Server:** Adresse des Mailserver (FQDN empfohlen)
- **Exchange-Zieladresse:** Adresse des Benutzer-Mailaccounts
- **Exchange-Port:** Port des SMTP-Servers
- **Exchange-Timeout:** Timeoutzeit für die Verbindung zum Mailserver

Hinweis für Benutzer von pullution.net 1.10:

Sie können Ihre Konten der Version 1.10 über die Importfunktion einfach in pullution.net 2.0 übernehmen.

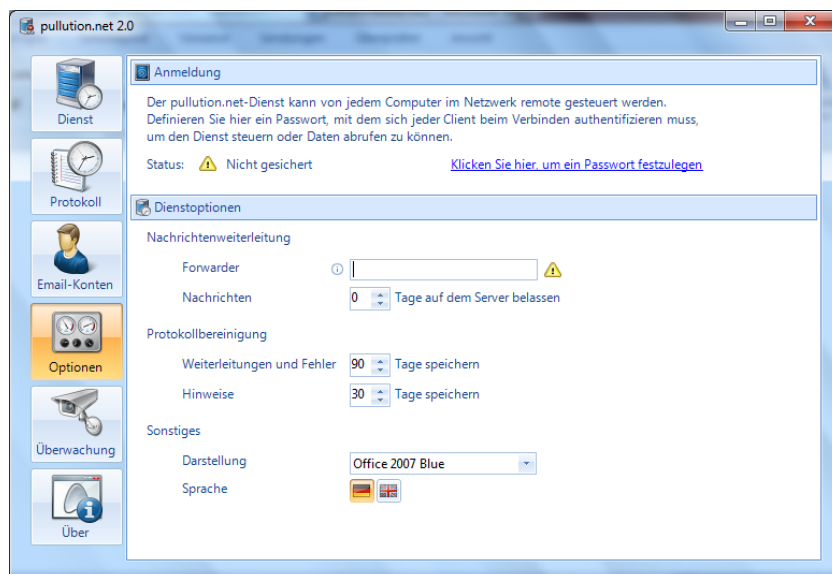
Die Kontendefinitionsdatei (Accounts.xml) finden Sie unter folgendem Pfad:

Vista / Windows 7 / Server 2008: %PROGRAMDATA%\sodacore studios\pullution.net

XP / Server 2003: C:\Dokumente und Einstellungen\All Users\Anwendungsdaten\sodacore studios\pullution.net

Optionen

Über die Optionen können erweiterte Einstellungen vorgenommen werden. Es wird empfohlen sofort nach der Installation ein Masterpasswort zur Sicherung des pullution.net-Servers anzugeben.



- **Forwarder:** Standardweiterleitungsadresse, die verwendet wird, wenn der Absender einer Adresse nicht ermittelt werden konnte.
- **Nachrichten x Tage auf dem Server belassen:** Die Nachrichten können für einen bestimmten Zeitraum auf dem POP-Server belassen werden
- **Protokollbereinigung:** Hier können Sie angeben, wie viele Tage die Protokolleinträge gespeichert werden sollen.
- **Sonstiges:** Hier können Einstellungen bzgl. Darstellung und Sprache von pullution.net eingestellt werden

Überwachung:

Der Menüpunkt „Überwachung“ ist in der derzeitigen Version noch nicht verfügbar.

Bekannte Probleme

Bei intensiverer Verwendung von pullution.net 2.0 (>30 User, sehr geringes Abrufintervall) kann es vermehrt zu Fehlern beim Speichern von Protokolleinträgen kommen, welche in der Windows-Ereignisanzeige aufgelistet werden.

Wir empfehlen pullution.net 2.0 Beta nicht auf Produktivsystemen zu betreiben, da es sich hierbei um eine Vorschauversion handelt und fehlerhaftes Verhalten des Programms auf verschiedenen System nicht ausgeschlossen werden kann. sodacore studios übernimmt keinerlei Haftung für evtl. auftretende Schäden.

Bitte helfen Sie uns das Programm zu verbessern, indem Sie uns möglichst detailreiche Rückmeldungen über auftretende Unregelmäßigkeiten zukommen lassen. Sie können uns hierzu via E-Mail (info@sodacore.net) oder im Forum (<http://forum.sodacore.net>) erreichen.

Wir bedanken uns bei Ihnen für Ihre Mithilfe und Ihr Vertrauen in pullution.net.

Ihr

sodacore studios-Team